

Technikrider Theater am Gleis V1/24

1 Saal

Der Saal besteht aus offener Bühne und Zuschauerbereich. Er ist komplett schwarz gestrichen.

1.1 Zuschauerbereich

Der Zuschauerraum besteht aus einer fest eingebauten Tribüne. Die Tribüne hat sieben Stufen. Pro Reihe gibt es 14 Stühle. Es kann eine zusätzliche Stuhlreihe mit 14 Stühlen direkt vor der Tribüne und eine mit zwölf Plätzen ganz oben auf der Tribüne gestellt werden.

Die erste Stufe der Tribüne hat eine Höhe von 0,17m, die zweite bis sechste je 0,34m, die siebte 0,5m. Jede Stufe ist ca. 0,8m tief.

Die gesamte Tribüne ist etwa 2,5m hoch und inklusive Treppe 10,15m breit

Zuschauerkapazität

98 bis maximal 124pax sitzend

1.2 Bühne

Abmessungen

Breite: 10m

Tiefe: 7,2m

Höhe: 0,1m

Lichte Höhe bis zu den Deckenrohren: 4,5m

Bühnenaufgänge

Die Bühnen kann auf drei verschiedene Arten betreten werden

-von vorn aus dem Zuschauerraum

-durch eine schmale Tür auf der Bühne hinten links über das Foyer

-von ausserhalb des Gebäudes über die Rampe vor dem Gebäude durch die Tür an der Rückseite der Bühne

Abmessungen Türen

Haupteingangstür

Breite 1,2m

Höhe: 2,15

Tür an der Rückseite der Bühne

Breite: 1,2m

Höhe: 2,15m

Seitentür:

Breite: 0,75

Höhe: 2,0m

Ladeweg

Der Zugang zum Gebäude ist über die vorgelagerte Rampe erreichbar. Dort hinauf führt direkt vor dem Theater eine kurze Treppe oder ein Lastenaufzug. Dieser liegt etwa 50m entfernt. Es kann entweder über das Foyer oder direkt auf die Bühne geladen werden.

Hängepunkte

Es sind neun fixe Deckenrohre vorhanden, davon fünf direkt über der Bühne. Die Deckenrohre sind parallel zur Bühnenkante montiert. Alle Deckenrohre sind mit je neun Stromversätzen (T13) ausgestattet.

Strom

Es sind an allen drei Seiten der Bühne Stromanschlüsse, ausgeführt als 230V/10A T13 Steckdosen vorhanden. Adapter auf das Schweizer Format T13 bitte unbedingt mitbringen. ‚Eurostecker‘ (EN 50075 Typ C CEE 7/16) passt.

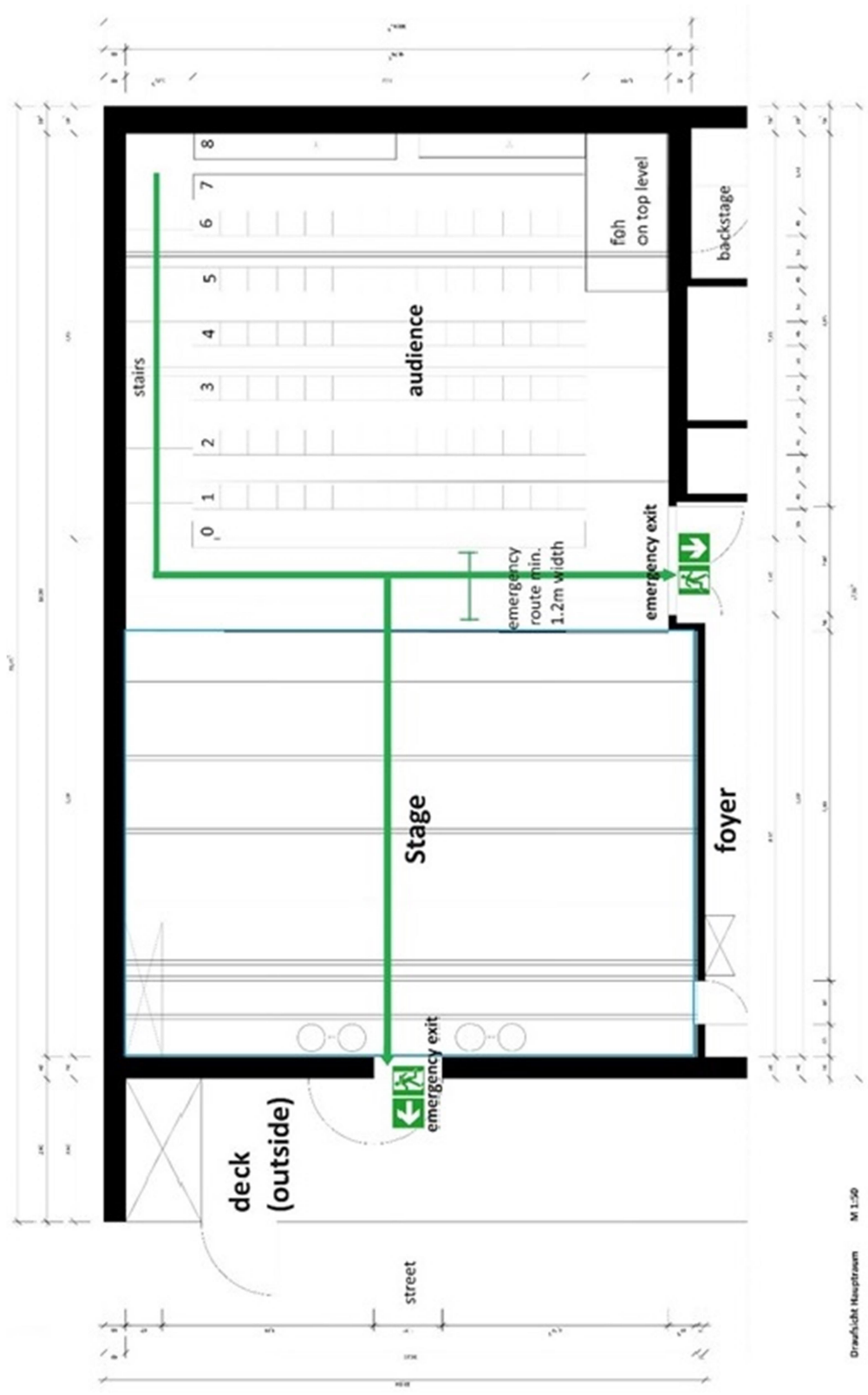
Vorhänge

Alle drei Seiten der Bühne sind mit schwarzen Vorhängen ausgestattet. Diese können auf der an diesen drei Seiten umlaufenden Vorhangschiene verschoben, aber nicht abgenommen werden.

1.3 Regie/foh

Der Regieplatz befindet sich auf der obersten Ebene der Tribüne auf Seite. Ton und Lichtpult können parallel und von einer Person bedient werden.

1.4 Grundriss Theatersaal



Druckbild Hauptraum M 1:50

2 Technische Ausstattung

2.1 Licht

Es gibt keine Lichtgrundeinrichtung. Die aktuelle Einrichtung ist die bei der vorherigen Produktion genutzte.

Vorhängen von Licht ist meist nicht möglich.

Lichtpult

Chamsys MQ 50

Dimmer

3x Zero 88 Spice, zwölf (12) Kanaldimmer mit je 32A

Leuchten

3x Profiler ETC S4 Zoom 15-30°

3x Profiler ETC S4 zoom 25-50°

9x Profiler ETC S4 Junior Zoom 25-50°

8x Fresnel Strand 1kW

7x Fresnel Arri Plus 650W

4x PC Robert & Juliet 306 HPL 1kW

3x PC Robert & Juliet 310 HPL 1,2 kW

3x PC Alto 1kW

6x PAR ETC S4

6x PAR 64 CP62 1kW

3x Fluter symmetrical 500W

1x Fluter symmetrical 1kW

4x Movinglight JB Lighting P7 CMY

Verschiedenes

1x Hazer Tourhazer

1x LLT Sm228, DMX Merger/Splitter 2 in, 8 out, die eine Hälfte der Ein-/Ausgänge ist als fünf (5), die andere als drei (3) Pol ausgeführt

Filter

Wir haben nur Standardfilter wie z.B. Frost oder Lee 201. Bitte alles mitbringen, was in definierter Anzahl, Farbe und/oder Grösse gebraucht wird.

Verbindungen Regie zu Bühne

4x DMX via Cat7

2.2 Projektion

Beamer

Epson EB-L730U

Eingangsformat

HDMI

Leinwand für Frontprojektion, zum Stellen

AV Stumpfl Vario 32

Format

16:9

Leinwandmasse

3,65m x 2,10m

Bildmasse

3,55mx2,00m

Plus 5cm schwarzer Rand

Vorhandene HDMI Linien (fix)

1x Fronttruss Mitte zur Regie (Buchse)

1x Fronttruss Mitte zur Bühne vorn links (Buchse)

1x 6m HDMI Leitung

2.3 Ton

Die PA Toppteile sind am Deckenrohr über der Bühnenkante fix geflogen und können nicht verschoben werden.

Pro Seite steht ein Sub vorne an der Bühnenkante

Tonpult

Allen & Heath SQ5

Stagebox

Allen&Heath AR2412 Stagebox

PA

2x Kling & Freitag CA1201-M Top geflogen
2x Kling & Freitag SW 112 Sub

Optionale PA

2x EV selfpowered (12"/1,4") auf Stativen

Monitor wedges

4x Kling & Freitag CA106

Mikrofone

1x Sennheiser e902
4x Sennheiser e904
2x Sennheiser e906
5x Sennheiser e935
1x Shure Beta58
1x Neumann KMS 105
2x Rhode NT5
2x Neumann KM 184
1x Shure SM 57

Mikrofonständer

5x K&M gross mit Galgen
5x K&M klein mit Galgen

Verschiedenes

2x Mono DI Box
2x Stereo DI Box
XLR Leitungen 5m / 8m / 10m
XLR Subcore 12/0, 10m
Speakon Leitungen 5m / 10m / 15m
1x 30m Belden cat 5e

Verbindungen Regie zur Bühne

1x Cat7 digitales Multicore für die stagebox Allen & Heath AR2412

Bühnenelemente

10x Nivtec Platte 2x1m
3x Nivtec Platte 1,5x0,5m
4x Fuss 100cm - 140cm
4x Fuss 60cm - 90cm 6x Fuss 40cm
8x Fuss 20cm
4x Fuss max 20cm



Die Einhaltung sämtlicher gültigen und gängigen Sicherheitsvorschriften wird vorausgesetzt.

Das Theater am Gleis kann nicht für Zuwiderhandlungen haftbar gemacht werden.

Kontakt

Ton + Koordination:
Alexandra Kamel

Mail:
technik@theater-am-gleis.ch

Licht + Haustechnik:
Daniele Brumana